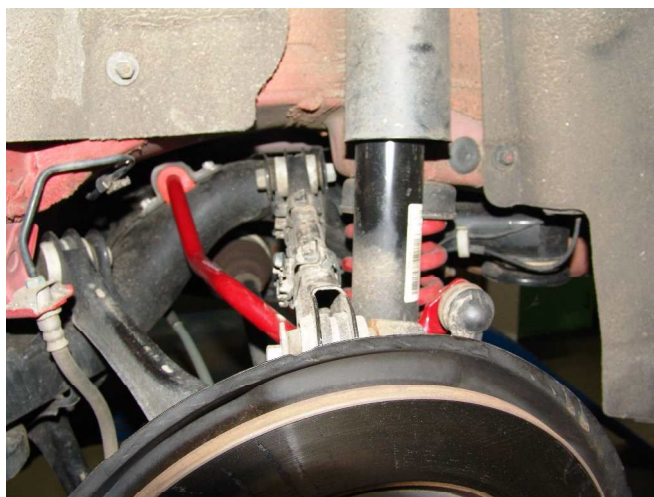
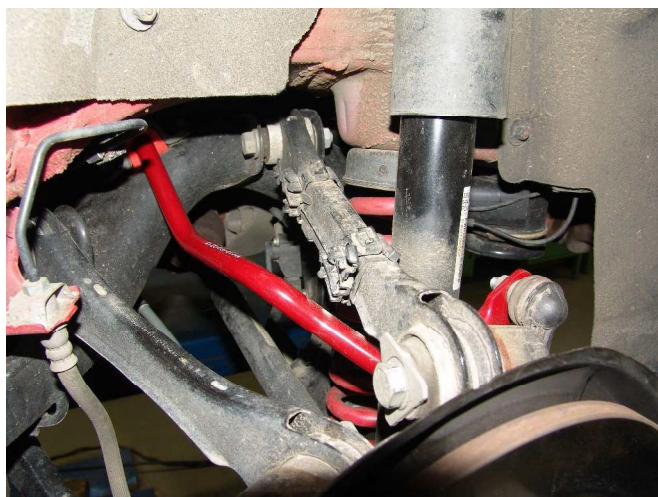




Einbauanleitung

Produktgruppe: Anti - Roll - Kit
Fahrzeughersteller und Modell: BMW 1-er / Typ F20 HA ab 11/2010
BMW 3-er / Typ F30/F31 / 2 Wd HA, ab 10/2011
BMW 3-er GT / Typ F34 / 2 Wd HA, ab 05/2013
BMW 4-er Coupe / Typ F 32 / 2 WD HA ab 09/2013
Teilenummer: 41-20-031-01-HA
Erstellt, Index am: 25.06.2013 / Index 2 vom 01.10.2013

Montagefotos:



I. Satz - Stückliste:

Position	Anzahl	Bezeichnung	Teilenummer
01.	1 Stück	Vorderachsstabilisator / Rohr	41-20-031-01-VA (Modell 6 Zylinder)
01. ww.	1 Stück	Vorderachsstabilisator / Rohr	41-20-031-02-VA (Modell 4 Zylinder)
02.	2 Stück	Kunststoff - Vorderachslager	AK45-20-031-01-01
03.	1 Stück	Hinterachsstabilisator	41-20-031-01-HA
03.	2 Stück	Kunststoff - Hinterachslager	AK45-20-031-01-02
04.	1 Gebinde	Montagepaste	
05.	1	Teilegutachten	

II. Fahrzeugvorbereitung:

1. Sämtliche nachfolgend beschriebene Schritte des Teile-Verbau gelten in Ergänzung zum Werkstatthandbuch. Arbeitsschritte welche vom Werkstatthandbuch abweichen sind durch *Kursiv*-Schreibung gekennzeichnet. Bei Widersprüchen oder fehlender Eindeutigkeit zwischen nicht in *Kursiv*-Schreibung beschriebenen Schritten und dem Werkstatthandbuch sind die Angaben des Werkstatthandbuchs maßgeblich.
2. Vor Beginn des Verbau ist der Verpackungsinhalt auf Vollständigkeit zu prüfen. Maßgeblich ist die vorstehende Stückliste. Bei Abweichung oder Unvollständigkeit ist vor Verbaubeginn Rücksprache mit dem Hersteller zu nehmen.



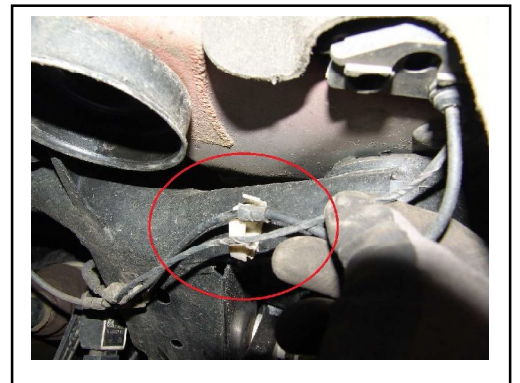
3. Teile die während des Verbau aus- und eingebaut werden, müssen gegen fabrikneue Originalteile ausgetauscht werden. Dies gilt insbesondere für Verbindungsteile und selbstsichernde Muttern.
4. Der Verbau ist durch eine Fachwerkstatt und entsprechend ausgebildetes und Fahrzeugtyp-spezifisch geschultes Personal vorzunehmen.
5. Das Fahrzeug muss durch eine für diesen Zweck bestimmte, in technisch einwandfreiem Zustand befindliche Hebebühne angehoben werden. Das Fahrzeug muss in der angehobenen Position durch geeignete Stützen gesichert werden.
6. Sofern zum Verbau notwendig, sind die Fahrzeigräder abzunehmen und nach erfolgtem Verbau wieder ordnungsgemäß zu montieren. Hierbei sind die im Werkstatthandbuch genannten Anzugsmomente zu berücksichtigen.

III. Ausbau des Serienteiles, gemäß Werkstatthandbuch:

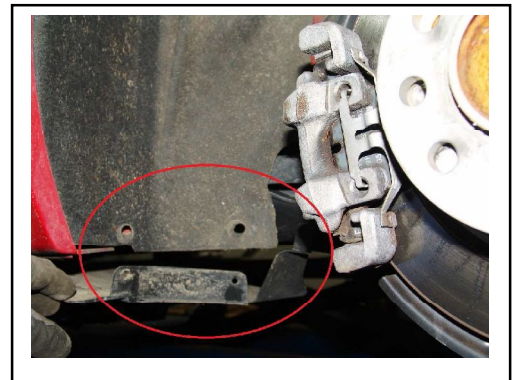
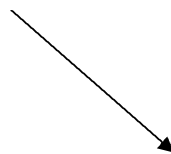
Hier: Am Beispiel BMW 1-er, F20 / 118 i, mechanisches Schaltgetriebe, 2 WD

01. Fahrzeug auf Montage-Grube stellen oder auf radführende Hebebühne anheben, um ein einwandfreies Arbeiten unter dem Fahrzeug zu gewährleisten.
02. Räder demontieren.

03. ABS-Kabel am Achsträger ausclipsen.



04. Stoßdämpfer am unteren Befestigungsauge lösen
05. Koppelstange am Seitenschenkel des Stabilisators links und rechts lösen.
06. Verkleidung links und rechts demontieren

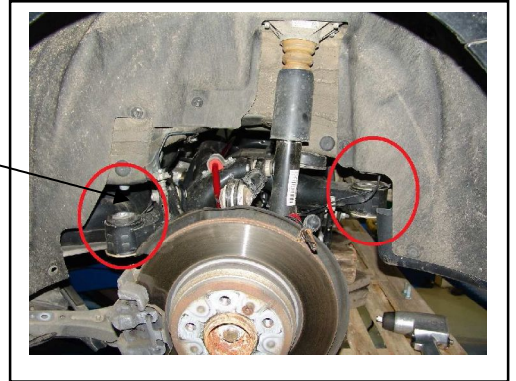


07. Beide HA-Federn demontieren.
08. Gelenkwelle am Antriebsflansch Hinterachse abschrauben



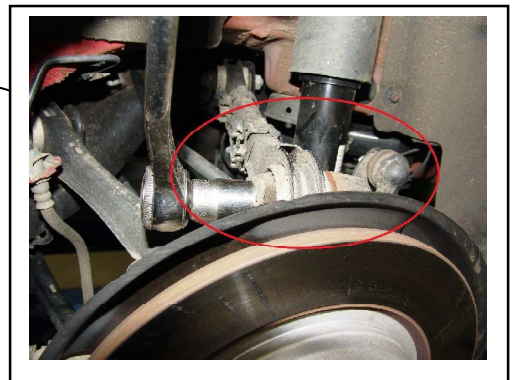
09. Hinterachse mit einer geeigneten höhenverstellbaren Stütze abstützen und sichern.
10. Beim BMW 3-er: F30 / F 31:
Streben am Unterboden hinten einseitig lösen, um ein Absenken der Hinterachse zu ermöglichen.
Ggf. Auspuffanlage hinten ebenfalls lösen!

11. Achsträger vorne und hinten lösen.



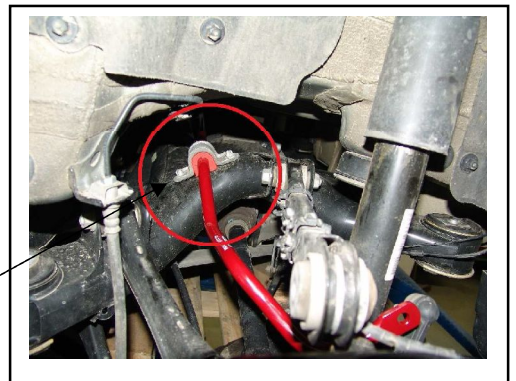
12. Achsträger vorsichtig absenken (unbedingt auf die Bremsleitungen und elektrische Leitungen achten).

13. Obere Querlenker am Achsschenkel lösen.



14. Stabilisator-Mittellager lösen, Lagerschalen und Lager demontieren

15. Serienstabilisator nach links durch drehen entnehmen



IV. Einbau des neuen Bauteils:

- Beigefügtes Mittellager 45-20-031-01-02 mit Gleitmittel versehen.
- Diese an gleicher Stelle wie beim Serienteil positionieren.
- Anti Roll Kit wie Serienstabilisator einlegen und positionieren.
- Mittellager links und rechts positionieren.
- Serien-Lagerschalen über die Kunststofflager 45-20-031-01-02 stülpen und Verschraubung



festziehen.

- Oberer Querlenker am Achsschenkel fest ziehen.
- Achsträger vorsichtig anheben, positionieren und Verschrauben fest ziehen.
- Beide HA-Federn montieren
- Anlenkpunkte am Seitenschenkel des Stabilisators, links und rechts, Plättungsbohrungen positionieren und Serien-Koppelstangen-Schraube in Bohrung durchstecken.
- Selbstsichernde Muttern aufschrauben und festziehen.
- Stoßdämpfer am unteren Befestigungsauge festziehen.
- Verkleidungen links und rechts wieder montieren.
- ABS-Kabel am Achsträger aufclipsen.
- **Räder in umgekehrter Reihenfolge des Ausbaues wieder montieren**
- **(Anzugsmomente gemäß Werkstatthandbuch) !**

Abschließend ist eine Achsvermessung nach Herstellervorgaben erforderlich !

V. Verbauabschluß:

1. Nach Abschluss des Verbau's sind die Räder wieder ordnungsgemäß zu montieren und alle Befestigungselemente auf ordnungsgemäßen, sicheren Sitz zu prüfen (Anzugsmomente gemäß Werkstatthandbuch beachten!)
2. Nutzen Sie nur vom Fahrzeughersteller vorgegebenen Anzugs- und Befestigungswerte.
3. Nach erfolgter Probefahrt ist der sichere Sitz aller Befestigungselemente zu prüfen. (Anzugsmomente gemäß Werkstatthandbuch beachten!).
4. Nach einer Laufleistung von 50 km nach erfolgtem Verbau ist zum endgültigen Abschluss des Verbau's nochmals der sichere Sitz aller Teile und Befestigungselemente zu prüfen. (Anzugsmomente gemäß Werkstatthandbuch beachten!)
5. Zum Inkrafttreten der Herstellergarantie ist der ordnungsgemäß ausgefüllte Garantiepaß inkl. der Kaufbelege an die Herstellerfirma einzuschicken.

VI. Probefahrt:

1. Durch den Einbau von Eibach Produkten ändert sich das Fahrverhalten Ihres Fahrzeuges.
2. Fahren Sie deshalb so lange vorsichtig, bis Sie sich an die geänderten Fahreigenschaften Ihres Fahrzeuges gewöhnt haben.
3. Ungewöhnliches Fahrverhalten Ihres Fahrzeuges kann darauf hinweisen, dass die eingebauten Produkte nicht für Ihr Fahrzeug geeignet sind oder Fehler bei der Montage und/oder Einstellung der Fahrwerksgeometrie gemacht wurden. In diesem Fall lassen Sie bitte das Fahrzeug unverzüglich in einer Fachwerkstatt überprüfen!